

DOSS	vyjádření ze dne	č.j.	popis
Archeologický ústav AV ČR Čechyňská 363/19, 602 00 Brno,	03.04.2024	ARUB/232 4/2024 DS	Má-li dojít při provádění stavební činnosti na území s archeologickými nálezy k jakýmkoliv zásahům do terénu (skrývka, hloubení výkopů, apod.), je třeba předpokládat narušení nebo odkrytí archeologických nálezů a situací, čímž vzniká nutnost provedení záchranného archeologického výzkumu. POUČENÍ: 1. Stavebník je dle § 22 odst. 2 zákona č. 20/1987 Sb., o státní památkové péči, v platném znění, povinen ohlásit termín zahájení zemních prací již od doby přípravy stavby; další body z Poučení viz vyjádření.
Městský úřad Boskovice, Odbor tvorby a ochrany ŽP Masarykovo nám. 4/2, 680 18 Boskovice	25.04.2024	DMBO 27009/202 4/TOŽP/M z	Z hlediska zájmů chráněných zákonem č. 114/1992 Sb., o ochraně přírody a krajiny: souhlas krajinný ráz (požádáno), kácení dřevin vyžadujících souhlas (nedojde), rozšiřování křížence druhů rostlin nebo živočichů (nedojde), další upozornění a požadavky viz vyjádření; Z hlediska ochrany ZPF: Bez připomínek Z hlediska odpadového hospodářství: několik připomínek a upozornění nakládání a k likvidaci odpadů; Z hlediska zájmů chráněných zákonem č. 254/2001 Sb.: S realizací záměru souhlasí, uvedeny obecné podmínky a připomínky viz vyjádření; Z hlediska zájmů chráněných zákonem č. 289/95 Sb., o lesích: Bez připomínek.
Městský úřad Boskovice, Odbor tvorby a ochrany ŽP KRAJINNÝ RÁZ Masarykovo nám. 4/2, 680 18 Boskovice	x		podáno 26/4
Městský úřad Boskovice, ODBOR DOPRAVY Masarykovo nám. 4/2, 680 18 Boskovice	x		podáno 2/4 dosud se nevyjádřil
Městský úřad Boskovice, Odbor ÚP Masarykovo nám. 4/2, 680 18 Boskovice	x		podáno 2/4 dosud se nevyjádřil
Lesy ČR LS Černá Hora U Selkova 548, 679 21 Černá Hora	x		podáno 28/3 dosud se nevyjádřil
Ministerstvo obrany	02.05.2024	367900/20 24-1322	Souhlasné stanovisko

DOSS	vyjádření ze dne	č.j.	popis
Obvodní báňský úřad pro území krajů Jihomoravského a Zlínského Cejl 481/13, 602 00 Brno – Zábřovice	03.04.2024	SBS 14928/202 4	<p>Stavba výsadba se nachází částečně v chráněném ložiskovém území §19 zákona č. 44/1988 Sb., horní zákon: - Chráněné ložiskové území – BABOLKY – (ID 23400000) – jedná se o výhradní ložisko písku sklářského a písku slévárenského, určené pro organizaci P-D Refractories CZ a.s. IČ: 16343409 dříve a po fúzi pro RHI Magnesita Czech Republic a.s., Nádražní 218, 679 63 Velké Opatovice</p> <p>OPÚ navrhuje podmínky pro umístění předmětné stavby do výše uvedeného CHLÚ:</p> <p>1. Předmětnou stavbou nesmí být fyzicky ani finančně ztíženo, nebo znemožněno hospodárné využití výhradního ložiska podle ustanovení § 30 horního zákona ve výše uvedeném CHLÚ.</p> <p>2. Vyžádat si vyjádření organizace, pro kterou je chráněné ložiskové území určeno.</p>
RHI Magnesita Czech Republic a.s. Nádražní 218 67963 Velké Opatovice	11.04.2024	x	Souhlasí s provedením stavby za podmínky, kterou stanovil již Obvodní báňský úřad pro území krajů Jihomoravského a Zlínského, a to: že předmětnou stavbou nesmí být fyzicky ani finanční ztíženo nebo znemožněno hospodárné využití výhradního ložiska.
Správa a údržba silnic JMK, oblast Sever Komenského 1685/2 678 01 Blansko	26.03.2024	SUSJ 5575/2024	<p>Dle předložené dokumentace se v dané lokalitě nenachází žádná silnice ani pozemek v majetku Jihomoravského kraje.</p> <p>SÚS JMK souhlasí s umístěním stavby pro akci „PD – výsadba IP24, IP25, IP26 a část LBK36 v k.ú. Babolky“.</p>

Vaše č. j.
Hyn/36

ze dne
2. 4. 2024

naše č. j.
ARUB/2324/2024
DS

vyřizuje
J. C. S.
515 911 133

v Brně dne
3. 4. 2024

Vyjádření k projektové dokumentaci ke stavbě „PD – výsadba IP24, IP25, IP26 a část LBK36“ v k. ú. Babolky, okr. Blansko

Archeologický ústav Akademie věd ČR, Brno, v. v. i., upozorňuje, že výše uvedená stavba se uskuteční na území s archeologickými nálezy. Území dotčené stavbou je chráněno jako veřejný zájem podle zvláštních právních předpisů, zejména dle § 22 odst. 2 zákona č. 20/1987 Sb., o státní památkové péči, v platném znění. Má-li dojít při provádění stavební činnosti na území s archeologickými nálezy k jakýmkoliv zásahům do terénu (skrývka, hloubení výkopů, apod.), je třeba předpokládat narušení nebo odkrytí archeologických nálezů a situací, čímž vzniká nutnost provedení záchranného archeologického výzkumu.

POUČENÍ:

1. Stavebník je dle § 22 odst. 2 zákona č. 20/1987 Sb., o státní památkové péči, v platném znění, povinen ohlásit termín zahájení zemních prací již od doby přípravy stavby, Archeologickému ústavu Akademie věd ČR, Brno, v. v. i., a umožnit jemu nebo oprávněné organizaci provedení záchranného archeologického výzkumu na dotčeném území.
2. Pro bezproblémový průběh výzkumu a stavebních prací doporučuje Archeologický ústav Akademie věd ČR, Brno, v. v. i., stavebníkovi splnit oznamovací povinnost **alespoň 30 dní před zahájením zemních prací**. Na oznámení lze využít formuláře dostupné na <https://www.arub.cz/archeologicke-sluzby/informace-pro-stavebniky/>. Mezi náležitosti oznámení patří mimo jiné **předpokládané datum zahájení stavební činnosti a její lokalizace formou uvedení parcelních čísel nebo připojení základní projektové dokumentace**.
3. Výzkum je dle § 22 odst. 1 a odst. 2 zákona č. 20/1987 Sb., o státní památkové péči, v platném znění, prováděn na základě dohody uzavřené mezi stavebníkem a Archeologickým ústavem AV ČR nebo oprávněnou organizací. **V případě nedohody určí podmínky výzkumu příslušný krajský úřad (srov. § 22 odst. 1 zákona č. 20/1987 Sb., o státní památkové péči, v platném znění).**
4. Za standardních okolností je záchranný archeologický výzkum prováděn formou dohledu zemních prací, případně formou plošného terénního výzkumu předstihově nebo souběžně se stavební činností. Konkrétní podmínky provedení záchranného archeologického výzkumu jsou blíže specifikovány v příslušné dohodě, uzavřené mezi stavebníkem a Archeologickým ústavem AV ČR nebo oprávněnou organizací dle § 22 odst. 1 zákona č. 20/1987 Sb., o státní památkové péči, v platném znění.
5. Úhrada nákladů záchranného archeologického výzkumu se řídí ustanovením § 22 odst. 2 zákona

č. 20/1987 Sb., o státní památkové péči, v platném znění.

6. Dojde-li během prací k odkrytí archeologických nálezů mimo záchranný archeologický výzkum, je stavebník povinen neprodleně oznámit tento nález příslušnému stavebnímu úřadu a orgánu státní památkové péče a zároveň učinit opatření nezbytná k tomu, aby nálezy nebyly poškozeny nebo zničeny, tj. především v místě nálezu práce přerušit – viz § 266 zákona č. 283/2021 Sb., stavební zákon, v platném znění.

S pozdravem

Ing. Jaroslav Štáhl

Referát archeologické památkové péče

Elektronicky podepsáno

Archeologický ústav AV ČR, Brno, v.v.i
14:23 03.04.2024
RSA/2048

Odbor tvorby a ochrany životního prostředí

Váš dopis zn.: MUBOX013H5F9
Ze dne: 28.3.2024
Sp. zn.: SMBO 20632/2024/TOŽP/Mz
Č. j. dokumentu: DMBO 27009/2024/TOŽP/Mz
Vyřizuje:
Tel.: 516 488 635
E-mail: r
Počet listů: 2
Počet příloh: 0
Datum: 25.4.2024



MUBOX013Q4YK

Adresa

Vyjádření k projektové dokumentaci pro akci: „Výsadba IP24, IP25, IP26 a část LBK36, k.ú. Babolky.“

Dne 28.3.2024 byla Odboru TOŽP MěÚ Boskovice doručena žádost o vyjádření se k projektové dokumentaci pro akci: „Výsadba IP24, IP25, IP26 a část LBK36, k.ú. Babolky, p.č. 751, 754, 757, 759, 761..“ Investor: Státní pozemkový úřad, Husinecká 1024/11a, Praha 3.

Budou vysazeny tři liniové interakční prvky a doplněna výsadba úseku lokálního biokoridoru – vše v ploše současného bloku orné půdy. Opatření zahrnují výsadbu dřevin pro vytvoření základní kostry daného prvku, osetí travobylinnou směsí a obnovu krajinných trávníků – květnatých luk – ovšem pouze v plochách, kde je reálné provádět pravidelnou údržbu těchto porostů. Limitující je prostor, který je k dispozici, zejména šířka parcely prvku. Je nutné zachovat minimální vzdálenost výsadeb od vlastnické hranice pozemku – u stromů jsou to 3m, u keřů 1m. Čím vzrůstnější druh, tím dále od hranice pozemku je třeba sázet. Zcela zásadní je uhájit hranici vegetačních prvků před prioráváním. V místech, kde to šířka pozemku dovolí, budou výsadby tvořit vnější zapojený plášť dřevin s volnou travnatou plochou se sporadickou výsadbou ve vnitřní části. Bohužel v případě interakčních prvků šířka pozemku umožňuje pouze výsadbu linie stromů a skupin keřů podél dolní – jižní – hranice, zatímco severní polovina pozemku bude zatravněna a bude sloužit pro přístup údržby do lokality, posléze může být ponechána přirozené sukcesi.

Je žádoucí ponechat část plochy spontánnímu vývoji tak, aby společenstvo bylo druhově i věkově smíšené.

Druhová skladba výsadeb je navržena tak, aby odpovídala v největší možné míře potenciální přirozené vegetaci v souladu s metodikou projektování ÚSES. Voleny jsou druhy autochtonní, s požadavky na ekologické podmínky stejnými, jaké jsou v lokalitě. Zohledněny jsou prostorové možnosti – proto nejsou využity nejvzrůstnější taxony. S ohledem na dostatečné zastoupení některých druhů v blízkém okolí byla dána přednost druhům, které v území chybí a druhům s menším konkurenčním potenciálem. V převážné části plochy se počítá s následným přirozeným vývojem porostu, čímž se do porostu dostanou i druhy z okolí prvků a současně vznikne věkově rozrůzněné společenstvo.

Doplňkovým opatřením jsou biotechnická opatření:

- Ponechání odumřelých kmenů v ploše,
- posedové „berličky“ pro dravce tam, kde je vzrostlý strom dále než 50m (předejdou

usedání dravců na vrcholové větve vysazených stromů a jejich případnému poškození),
- „plazníky“ - doplnění o útočiště drobných živočichů (stabilizovaná roubenými konstrukcemi).

- refugium herpetofauny ve formě suchých zídek nebo kamenných záhozů z místního materiálu.

Opatření budou po zapojení porostů veřejně přístupná.

Po prostudování předložené dokumentace vydáváme následující vyjádření:

Z hlediska zájmů chráněných zákonem č. 114/1992 Sb., o ochraně přírody a krajiny, ve znění pozdějších předpisů (dále zákona) sdělujeme následující:

- K umístování a povolování staveb, jakož i jiných činnostem, které by mohly snížit nebo změnit krajinný ráz, **je nezbytný souhlas orgánu ochrany přírody dle ust. § 12 odst. 2 zákona**, o který je nezbytné požádat u věcně a místně příslušného orgánu ochrany přírody **MěÚ Boskovice**. Vzor žádosti naleznete na www.boskovice.cz.
- V rámci záměru je plánovaná probírka stávajících dřevin. V případě, že v rámci probírky dojde ke kácení dřevin rostoucích mimo les o obvodu kmene větším než 80 cm v měřitelné výšce 130 cm nad zemí nebo zapojených porostů dřevin rostoucích mimo les nad celkovou plochu 40 m² je třeba oznámit tento výchovný zásah 15 dní předem **věcně a místně příslušnému orgánu ochrany a přírody (MěÚ Boskovice) dle § 8 odst. 2 zákona**.
- Záměrné rozšiřování křížence druhů rostlin či živočichů do krajiny je možné jen s **povolením orgánu ochrany přírody (MěÚ Boskovice) dle ust. §5 odst. 5 zákona**.
- Ponechané dřeviny musí být v souladu se zákonem *ochráněny před jejich poškozováním a ničením* dle ustanovení § 7 odst. 1 zákona, a to v rozsahu dle české normy Technologie vegetačních úprav v krajině – Ochrana stromů, porostů a vegetačních ploch při stavebních pracích ČSN 83 9061.
- Při realizaci stavby a zřízení zařízení staveniště budou jejím investorem dodržena pravidla obecné ochrany rostlin a živočichů v souladu s ustanovením § 5 odst. 3 zákona.

Vyřizuje: _____, tel. 516 488 656

Z hlediska ochrany zemědělského půdního fondu podle zákona ČNR č. 334/1992 Sb., o ochraně zemědělského půdního fondu, v platném znění (dále jen zákon), sdělujeme následující:

- Bez připomínek

Vyřizuje: _____, tel. 516 488 657

Z hlediska odpadového hospodářství zák. č. 541/2020 Sb. o odpadech v platném znění sdělujeme následující:

1. Nemáme námitky proti realizaci stavby za předpokladu, že s odpady přitom vzniklými bude nakládáno v souladu s legislativou platnou v odpadovém hospodářství.
2. Vzniklé odpady budou tříděny a zařazovány podle kategorie a druhu dle Katalogu odpadů a budou odděleně soustřeďovány tak, aby byla zajištěna nejvyšší možná míra jejich recyklace.
3. Odpady budou před jejich odvozem k likvidaci zabezpečeny před odcizením, únikem, nebo znehodnocením, které by zhoršilo možnost nakládání s daným odpadem v souladu s hierarchií odpadového hospodářství.

4. Vzniklé odpady budou předány přímo nebo prostřednictvím dopravce odpadu do zařízení určeného pro nakládání s daným druhem a kategorií odpadu (např. skládky, recyklační zařízení, sběrný) nebo obchodníkovi s odpady s povolením pro daný druh a kategorii odpadu nebo na místo určené obcí podle § 59 odst. 2 a 5 zákona o odpadech.
5. **Po dokončení stavby je nutné mít k dispozici doklady o způsobu dalšího využití nebo odstranění jednotlivých druhů odpadů, z nichž bude zřejmý původ z předmětné stavby, druh odpadu, jeho množství, kdy a komu byl předán (např. vážní lístky), ty pak předložit na vyžádání správních orgánů v oblasti odpadového hospodářství. Jako doklad nelze uznat prohlášení, čestné prohlášení či jiné sdělení osoby přebírající odpad, které k této činnosti nebylo uděleno povolení krajského úřadu.**

Upozorňujeme, že s účinností od 01. 01. 2021 nového zákona o odpadech č. 541/2020 Sb.,:

V případě stavebního a demoličního odpadu je původce odpadu povinen v souladu s ust. § 15 odst. 2 písm. c) zákona o odpadech mít zajištěno předávání odpadů, které sám nezpracuje podle § 13 odst. 1 písm. e) zákona o odpadech, písemnou smlouvou před jejich vznikem s výjimkou případu, kdy množství produkováných stavebních a demoličních odpadů odpovídá množství stavebních a demoličních odpadů, které může fyzická nepodnikající osoba předat podle § 59 obci.

Vyřizuje: I , tel. 516 488 652

Z hlediska zájmů chráněných zákonem č. 254/2001 Sb., o vodách a o změně některých zákonů (vodní zákon), ve znění pozdějších předpisů, ve smyslu ustanovení § 18 citovaného zákona, sdělujeme, že:

1. S realizací záměru souhlasíme.
2. Práce budou prováděny tak, aby nedošlo ke znečištění terénu ropnými nebo jinými látkami, které by mohly vniknout do podzemní či povrchové vody.
3. Používané mechanizační prostředky musí být v dobrém technickém stavu a musí být dodržována preventivní opatření k zabránění případným úkapům ropných látek.
4. Provádění prací nesmí negativně ovlivnit odtokové poměry v dané lokalitě. Přebytková zemina budou skladovány tak, aby nemohlo dojít k jejich erozivnímu smyvu popř. vytvoření překážky pro proudění vody.

Vyřizuje: , tel. 516 488 659

Z hlediska zájmů chráněných zákonem č. 289/95 Sb., o lesích a o změně a doplnění některých zákonů, v platném znění:

- Bez připomínek

Vyřizuje: , tel. 516 488 688

„otisk úředního razítka“

vedoucí odboru tvorby a ochrany ŽP



Město LETOVICE

Technický odbor

Masarykovo náměstí 210/19, 679 61 Letovice

Váš dopis zn: Hyn/38

Naše sp. zn.:

Č.j.: MLE/03925/24/TO

Vyřizuje:

Telefon: 516 482 234, 777 470 289

E-mail: |

Datum: 25. 4. 2024



Vyjádření Města Letovice k projektové dokumentaci

Na základě Vaší žádosti ohledně vyjádření k projektové dokumentaci stavby s názvem „**PD-výsadba IP24, IP25, IP26, a část LBK v k.ú. Babolky**“ investor ČR-SPÚ, Krajský pozemkový úřad pro JMK, pobočka Blansko, vám sdělujeme, že s výsadbou 3 interakčních prvků a část lokálního biokoridoru na pozemcích parc. č. 757, 759, 761 754 a 515 v k. ú. Babolky, dle PD s datem 2024 viz příloha **SOUHLASÍME**.

Příloha: podepsaný koordinační situační výkres C.3

S pozdravem

otisk úředního razítka:

vedoucí TO

Sekce majetková Ministerstva obrany
odbor ochrany územních zájmů a státního odborného dozoru
Tychonova 1, Praha 6, PSČ 160 01, datová schránka hjyaavk

Čj. MO 367900/2024-1322
Sp.zn. 174558/2024-1322/OÚZBR

Brno 2. května 2024

Závazné stanovisko pro společné územní a stavební řízení
PD - výsadba IP24, IP25, IP26 a část LBK36 v k.ú. Babolky

Odbor ochrany územních zájmů a státního odborného dozoru, Sekce majetková, **Ministerstvo obrany**, v souladu se zmocněním v § 175 odst. 1 zákona č. 183/2006 Sb., o územním plánování a stavebním řádu (stavební zákon), ve znění pozdějších předpisů (dále jen „stavební zákon“), ve smyslu zákona č. 222/1999 Sb., o zajišťování obrany České republiky, ve znění pozdějších předpisů (dále jen „zákon o zajišťování obrany ČR“), a v souladu s Rozkazem ministra obrany č. 39/2011 - Zabezpečení výkonu působnosti MO ve věcech územního plánování a stavebního řádu, v platném znění, **vydává** ve smyslu § 4 odst. 2 písm. a) stavebního zákona pro potřeby vedeného řízení

souhlasné závazné stanovisko

k záměru realizace výsadby tří liniových interakčních prvků a doplnění výsadby úseku lokálního biokoridoru v k.ú. Babolky tak, jak byl doložen v písemné a grafické dokumentaci.

Odůvodnění:

Ministerstvo obrany v souladu se zmocněním v § 175 odst. 1 stavebního zákona, dle § 161 téhož zákona a zákona o zajišťování obrany ČR provedlo po obdržení vaší žádosti o vydání závazného stanoviska dotčeného orgánu vyhodnocení předloženého záměru, prověřilo evidenci technické infrastruktury v jeho vlastnictví. Odbor ochrany územních zájmů a státního odborného dozoru SM MO neeviduje inženýrské sítě a podzemní telekomunikační vedení, které by byly s daným stavebním záměrem v kolizi.

Daný stavební záměr je lokalizován v územích vymezených Ministerstvem obrany v souladu s § 175 stavebního zákona u stavebních úřadů. Tato vymezená území Ministerstva obrany jsou shodná s údaji o území poskytovanými Ministerstvem obrany pro ÚAP a jejich součástí jsou podrobné specifikace podmínek ve vymezeném území Ministerstva obrany a zákonná určení. Po posouzení stavebního záměru odbornými složkami Ministerstvo obrany konstatuje, že předložený stavební záměr není v rozporu se zájmy Ministerstva obrany a nekoliduje s ochranou zájmů Ministerstva obrany (viz ÚAP - jev 102a, 119).

Realizace stavebního záměru provedená v souladu s předloženou projektovou dokumentací neohrozí naplnění veřejného zájmu na zajištění obrany a bezpečnosti státu.

Toto závazné stanovisko Ministerstva obrany je platné 2 roky a musí být vyžádáno znovu, nebude-li během této doby stavba zahájena nebo dojde-li ke změnám v umístění, výšce nebo rozsahu stavby.



V další korespondenci, týkající se výše uvedené věci, uvádějte odkaz na sp. zn.: 174558/2024-1322/OÚZBR tohoto závazného stanoviska Ministerstva obrany.

Adresa pro doručování:

Ministerstvo obrany,
Sekce majetková,
odbor ochrany územních zájmů a státního odborného dozoru,
oddělení ochrany územních zájmů
pracoviště OÚZ Brno
Svatoplukova 2687/84, 662 10 Brno
IČO: 60162694



Vaše zn. /ze dne
Hyn/36 / ze dne 28.3.2024

Naše číslo jednací
SBS 14928/2024

Vyřizuje
/036

V Brně dne
03.04.2024

Vyjádření ke stavbě na úrovni STAVEBNÍHO POVLNÍ „PD – výsadba IP24, IP25, IP26 a část LBK36 v k.ú. Babolky“

Obvodní báňský úřad pro území krajů Jihomoravského a Zlínského jako věcně příslušný orgán státní správy podle ustanovení § 41 odst. 2 písm. m) zákona č. 61/1988 Sb. a jako místně příslušný orgán státní báňské správy podle ustanovení § 38 odst. 2 zákona č. 61/1988 Sb. o hornické činnosti, výbušninách a o státní báňské správě, ve znění pozdějších předpisů (dále jen „zákon č. 61/1988 Sb.“), sděluje k žádosti o vyjádření územnímu řízení, umístění stavby:

„PD – výsadba IP24, IP25, IP26 a část LBK36 v k.ú. Babolky“ na parc.č. 757, 759, 761, 754 v k.ú. Babolky (651575)

Podle evidence dobývacích prostorů vedené zdejším úřadem, v souladu s ustanovením § 29 odst. 5 horního zákona a dle předložené žádosti není v předmětném území dobývací prostor evidován.

Stavba výsadba se nachází částečně v chráněném ložiskovém území §19 zákona č. 44/1988 Sb., horní zákon:

- **Chráněné ložiskové území – BABOLKY – (ID 23400000) – jedná se o výhradní ložisko písku sklářského a písku slévarenského, určené pro organizaci P-D Refractories CZ a.s. IČ: 16343409 dříve a po fúzi pro RHI Magnesita Czech Republic a.s., Nádražní 218, 679 63 Velké Opatovice**

Obvodní báňský úřad pro území krajů Jihomoravského a Zlínského na základě výše uvedených skutečností

navrhuje podmínky

pro umístění předmětné stavby do výše uvedeného CHLÚ:

1. Předmětnou stavbou nesmí být fyzicky ani finančně ztíženo, nebo znemožněno hospodárné využití výhradního ložiska podle ustanovení § 30 horního zákona ve výše uvedeném CHLÚ.
2. Vyžádat si vyjádření organizace, pro kterou je chráněné ložiskové území určeno

Obvodní báňský úřad pro území krajů Jihomoravského a Zlínského nemá k umístění předmětné stavby další připomínky.

S hornickým pozdravem „Zdař Bůh“

obvodní báňský inspektor
Obvodního báňského úřadu
pro území krajů Jihomoravského a Zlínského

Datovou schránkou

K rukám

Ve Velkých Opatovicích dne 11. 4. 2024

Věc: vyjádření ke stavbě pro stavební povolení: PD – výsadba IP 24, IP 25, IP 26 a část LBK 36 v k.ú. Babolky

Vážená paní inženýrko,

společnost RHI Magnesita Czech Republic a.s. tímto k Vaší žádosti ze 3. 4. 2024 sděluje, že souhlasí s provedením stavby: PD – výsadba IP 24, IP 25, IP 26 a část LBK 36 v k.ú. Babolky za podmínky, kterou stanovil již Obvodní báňský úřad pro území krajů Jihomoravského a Zlínského, a to: že předmětnou stavbou nesmí být fyzicky ani finanční ztíženo nebo znemožněno hospodárné využití výhradního ložiska podle ustanovení § 30 horního zákona ve daném chráněném ložiskovém území.



za RHI Magnesita Czech Republic a.s.

předseda představenstva



RHI Magnesita Czech Republic a.s.

Nádražní 218
679 63 Velké Opatovice
Czech Republic

+420 516 493 111
info.cz@rhimagnesita.com
www.rhimagnesita.com

Management board: Jiří Kyncl, Jindřich Tománek, Bodo Wagner, Martin Silberagl
Commercial register: Regional Court Brno, B 417

Banking details: UniCredit Bank Czech Republic and Slovakia, a.s.
IBAN: CZK: CZ44 2700 0000 0013 8787 2384, EUR: CZ66 2700 0000 0013 8787 2376, USD: CZ14 2700 0000 0013 8800 2807
Swift Code: BACXCZPP

ID No: 16343409 VAT No.: CZ16343409 | DE306086323

subjekt	č.j.	platnost od	platnost do	vyjádření
CETIN a.s. Českomoravská 2510/19, Praha 9 - Libeň, 190 00	124581097	05.03.2024	05.03.2026	Nedojde ke střetu se sítí elektronických komunikací (dále jen „SEK“) společnosti CETIN a.s.
ČEPS, a.s. Elektrárenská 774/2, Praha 10, 101 52	02539/202 4/CEPS	05.03.2024	05.03.2026	V území označeném Vaším polygonem (viz příloha č. 1 a 2 tohoto sdělení) se nenachází žádné zařízení přenosové soustavy, ani jeho ochranné pásmo.
České Radiokomunikace a.s., Skokanská 2117/1, PRAHA 6 - Břevnov, 169 00	UPTS/OS/ 356571/20 24	07.03.2024	07.03.2025	K Vaší žádosti o vyjádření k existenci sítí Vám sdělujeme, že ve Vámi vyznačeném/řešeném území nedojde ke styku s žádným podzemním vedením/zařízením v naší správě.
EG D a.s. Lidická 1873/36, Černá Pole, 602 00 Brno	D8610- 26297605	05.03.2024	05.03.2026	V zájmovém území se nenachází žádné zařízení ve vlastnictví EG.D, a.s.
GasNet, s.r.o. v zast. GasNet Služby, s.r.o., Plynárenská 499/1, Brno, 602 00	mail	06.03.2024	x	prázdný soubor "vektor_data"; v zakresleném území se nenachází plyn. zařízení společnosti
MĚSTO LETOVICE Masarykovo nám. /19 67961 Letovice	MLE/02345 /2024/TO	05.04.2024	x	v uvedeném zájmovém území se ve vlastnictví města Letovice nevyskytují žádné inženýrské sítě.
Ministerstvo obrany - Sekce ekonomická a majetková - OOÚZ, Tychonova 221/1, Praha 6, 160 00	MO 253329/20 24-1322	22.03.2024	22.03.2025	Ministerstvo obrany ČR neeviduje v lokalitě akce výsadba IP24, IP25, IP26 a část LBK36 v k.ú. Babolky a k.ú. Chlum u Letovic inženýrské sítě a podzemní telekomunikační vedení.
Správa a údržba silnic Jihomoravského kraje, příspěvková organizace kraje, Žerotínovo náměstí 449/3, Brno, 601 82	SUSJ 5575/2024	26.03.2024	x	Dle předložené dokumentace se v dané lokalitě nenachází žádná silnice ani pozemek v majetku Jihomoravského kraje.
T-Mobile Czech Republic a.s., Tomíčková 2144/1, Praha 4, 149 00	E13458/24	05.03.2024	05.03.2025	Dle předložených dokladů nedojde ke kolizi s technickou infrastrukturou společnosti
Úřad pro civilní letectví, RUZYŇ-LETIŠTĚ, Praha 6, 160 08	003509-24- 701	11.03.2024	x	ÚCL není vlastníkem ani správcem inž. sítí.
Vodafone Czech Republic a.s., náměstí Junkových 2, Praha 5, 155 00	MW991024 454165816 7	05.03.2024	05.03.2025	Ve Vámi zadaném zájmovém území a v uvedené výšce (výška stavby: 0 m, výška jeřábu: 0 m) se nenachází žádné podzemní ani nadzemní vedení.

**VYJÁDŘENÍ O EXISTENCI SÍTĚ ELEKTRONICKÝCH KOMUNIKACÍ
společnosti CETIN a.s.
(„Vyjádření“)**

**A VŠEOBECNÉ PODMÍNKY OCHRANY SÍTĚ ELEKTRONICKÝCH KOMUNIKACÍ
společnosti CETIN a.s.
(„Všeobecné podmínky ochrany SEK“)**

toto Vyjádření a Všeobecné podmínky ochrany SEK je vydané dle ustanovení § 101 zákona č. 127/2005 Sb., o elektronických komunikacích a o změně některých souvisejících zákonů, v platném znění („**Zákon o elektronických komunikacích**“), a dle ustanovení § 161 zákona č. 183/2006 Sb., o územním plánování a stavebním řádu, v platném znění („**Stavební zákon**“), a dle příslušných ustanovení zákona č. 89/2012 Sb., občanského zákoníku, v platném znění („**Občanský zákoník**“)

Číslo jednací: 68041/24

Číslo žádosti: 0124 581 097 („Žádost“)

Název akce („ Stavba “)	PD ? výsadba IP24, IP25, IP26 a část LBK36 v k.ú. Babolky	
Důvod vydání Vyjádření („ Důvod vyjádření “)	Informace o poloze sítě	
Žadatel	,	
Stavebník	– neuvedeno –, , -- neuvedeno --, 0	
Zájmové území	Okres	Blansko
	Obec	Letovice
	Kat. území / č. parcely	Babolky; Chlum u Letovic
Platnost Vyjádření	5. 3. 2026 („Den konce platnosti Vyjádření“)	

Žadatel Žadostí určil a vyznačil Zájmové území, jakož i určil Důvod Vyjádření.

Na základě určení a vyznačení Zájmového území Žadatelem a na základě určení Důvodu Vyjádření vydává společnost CETIN a.s. následující Vyjádření:

Nedojde ke střetu se sítí elektronických komunikací (dále jen „SEK“) společnosti **CETIN a.s.**

- (I) Na Žadatelem určeném a vyznačeném Zájmovém území se nevyskytuje SEK společnosti CETIN a.s.
- (II) Stavebník nebo jím pověřená třetí osoba je povinen řídit se Všeobecnými podmínkami ochrany SEK, které jsou nedílnou součástí Vyjádření; a
- (III) **Stavebník a/nebo Žadatel není oprávněn užít toto Vyjádření k podání jakékoliv žádosti o vydání jakéhokoliv správního rozhodnutí či jiného rozhodnutí majícího obdobný charakter.**

Vyjádření je platné pouze pro Zájmové území určené a vyznačené Žadatelem, jakož i pro Důvod Vyjádření stanovený a určený Žadatelem v Žádosti.

Číslo jednací: 68041/24

Číslo žádosti: 0124 581 097

Vyjádření pozbývá platnosti i) dnem, kdy je Žadatelem a/nebo Stavebníkem použito k podání žádosti o vydání jakéhokoliv správního rozhodnutí či jiného rozhodnutí majícího obdobný charakter a/nebo dnem zahájení jakéhokoliv správního rozhodnutí či jiného rozhodnutí majícího obdobný charakter, ve kterém bylo Vyjádření použito, ii) uplynutím doby platnosti v tomto Vyjádření uvedeného, iii) změnou rozsahu Zájmového území či změnou Důvodu Vyjádření uvedeného v Žádosti a/nebo iv) porušením Všeobecných podmínek ochrany SEK, to vše v závislosti na tom, která ze skutečností rozhodná pro pozbytí platnosti Vyjádření nastane nejdříve.

Společnost CETIN a.s. vydáním tohoto Vyjádření poskytla Žadateli pro Žadatelem určené a vyznačené Zájmové území veškeré informace o SEK dostupné společnosti CETIN a.s. ke dni podání Žádosti.

Ze strany společnosti CETIN a.s. může v některých případech docházet ke zpracování Vašich osobních údajů. Ke zpracování Vašich osobních údajů dochází vždy v souladu s platnými právními předpisy. Konkrétní zásady a podmínky zpracování osobních údajů společností CETIN a.s. jsou dostupné na stránce <https://www.cetin.cz/zasady-ochrany-osobnich-udaju>.

V případě dotazů k Vyjádření kontaktujte prosím asistenční linku 238 461 111.

Přílohami Vyjádření jsou:

- *Všeobecné podmínky ochrany SEK*
- *Situační výkres (obsahuje Zájmové území určené a vyznačené Žadatelem a výřezy účelové mapy SEK)*

Vyjádření vydala společnost **CETIN a.s.** dne: 5. 3. 2024.



CETIN a.s.
Českomoravská 2510/19, Libeň
190 00 Praha 9
DIČ: CZ04084063

102

VŠEOBECNÉ PODMÍNKY OCHRANY SÍTĚ ELEKTRONICKÝCH KOMUNIKACÍ společnosti CETIN a.s.**1. PLATNOST VŠEOBECNÝCH PODMÍNEK**

- i) Tyto Všeobecné podmínky ochrany sítě elektronických komunikací (dále jen „VPOSEK“) tvoří součást Vyjádření (jak je tento pojem definován níže v článku 2 VPOSEK).
- ii) V případě rozporu mezi Vyjádřením a těmito VPOSEK mají přednost ustanovení Vyjádření, pokud není těmito VPOSEK stanoveno jinak.

2. DEFINICE

Níže uvedené termíny, jsou-li použity v těchto VPOSEK a uvozeny velkým písmenem, mají následující význam:

„**CETIN**“ znamená CETIN a.s. se sídlem Českomoravská 2510/19, Libeň, 190 00 Praha 9, IČO: 04084063, zapsaná v obchodním rejstříku vedeném Městským soudem v Praze pod spz. B 20623;

„**Občanský zákoník**“ znamená zákon č. 89/2012 Sb., občanský zákoník, ve znění pozdějších předpisů;

„**POS**“ je zaměstnanec společnosti CETIN, pověřený ochranou sítě, Pavel Markus, tel.: 602 538 503, e-mail: pavel.markus@cetin.cz;

„**Den**“ je kalendářní den;

„**Příslušné požadavky**“ znamená jakýkoli a každý příslušný právní předpis, vč. technických norem, nebo normativní právní akt veřejné správy či samosprávy, nebo jakékoli rozhodnutí, povolení, souhlas nebo licenci, včetně podmínek, které s ním souvisí;

„**SEK**“ je síť elektronických komunikací ve vlastnictví CETIN;

„**Stavba**“ je stavba a/nebo činnosti ve vztahu, k níž bylo vydáno Vyjádření, a je prováděna Stavebníkem a/nebo Žadatelem v souladu s Příslušnými požadavky, povolená příslušným správním rozhodnutím vydaným dle Stavebního zákona;

„**Situační výkres**“ je výkres, který je přílohou Vyjádření a obsahuje Zájmové území určené a vyznačené Žadatelem v Žádosti a výřezy účelové mapy SEK;

„**Stavebník**“ je osoba takto označená ve Vyjádření;

„**Vyjádření**“ je vyjádření o existenci sítě elektronických komunikací vydané společností CETIN dne 5. 3. 2024 pod č.j. 68041/24;

„**Zájmové území**“ je území označené Žadatelem a/nebo Stavebníkem v Žádosti;

„**Stavební zákon**“ je zákon č. 183/2006 Sb., o územním plánování a stavebním řádu;

„**Zákon o elektronických komunikacích**“ je zákon č. 127/2005 Sb., o elektronických komunikacích a o změně některých souvisejících zákonů, ve znění pozdějších předpisů;

„**Žadatel**“ je osoba takto označená ve Vyjádření.

„**Žádost**“ je žádost, kterou Žadatel a/nebo Stavebník požádal CETIN o vydání Vyjádření.

3. PLATNOST A ÚČINNOST VPOSEK

Tyto VPOSEK jsou platné a účinné Dnem odeslání Vyjádření na i) adresu elektronické pošty Stavebníka a/nebo Žadatele uvedenou v Žádosti nebo ii) adresu pro doručení prostřednictvím poštovní přepravy uvedenou Stavebníkem a/nebo Žadatelem v Žádosti.

4. OBECNÁ PRÁVA A POVINNOSTI STAVEBNÍKA A/NEBO ŽADATELE

- (i) Stavebník, Žadatel je výslovně srozuměn s tím, že SEK je veřejně prospěšným zařízením, byla zřízena ve veřejném zájmu a je chráněna Příslušnými požadavky.

- (ii) Stavebník, Žadatel nebo jím pověřená třetí osoba, je povinen při provádění Stavby nebo jiných prací, při odstraňování havárií a projektování staveb, řídit se Příslušnými požadavky, správnou praxí v oboru stavebnictví a technologickými postupy a je povinen učinit veškerá nezbytná opatření vyžadovaná Příslušnými požadavky k ochraně SEK před poškozením. Povinnosti dle tohoto odstavce má Stavebník rovněž ve vztahu k SEK, které se nachází mimo Zájmové území.
- (iii) Při zjištění jakéhokoli rozporu mezi údaji v Situačním výkresu, který je přílohou Vyjádření a skutečným stavem, je Stavebník a/nebo Žadatel povinen bez zbytečného odkladu, nejpozději Den následující po zjištění takové skutečnosti, zjištěný rozpor oznámit POS.
- (iv) Případné dodatečné požadavky na úpravu a přeložení SEK zajistí společnost CETIN v souladu s ustanovením § 104 odst. 17 Zákona o elektronických komunikacích.
- (v) Stavebník, Žadatel nebo jím pověřená třetí osoba, je povinen každé poškození či krádež SEK bezodkladně, nejpozději Den následující po zjištění takové skutečnosti, oznámit takovou skutečnost dohledovému centru společnosti CETIN na telefonní číslo +420 238 464 190.
- (vi) Bude-li Stavebník, Žadatel nebo jím pověřená třetí osoba na společnosti CETIN požadovat, aby se jako účastník správního řízení, pro jehož účely bylo toto Vyjádření vydáno, vzdala práva na odvolání proti rozhodnutí vydanému ve správním řízení, je oprávněn kontaktovat POS.

5. ROZHODNÉ PRÁVO

Vyjádření a VPOSEK se řídí českým právem, zejména Občanským zákoníkem, Zákonem o elektronických komunikacích a Stavebním zákonem. Veškeré spory z Vyjádření či VPOSEK vyplývající budou s konečnou platností řešeny u příslušného soudu České republiky.

6. PÍSEMNÝ STYK

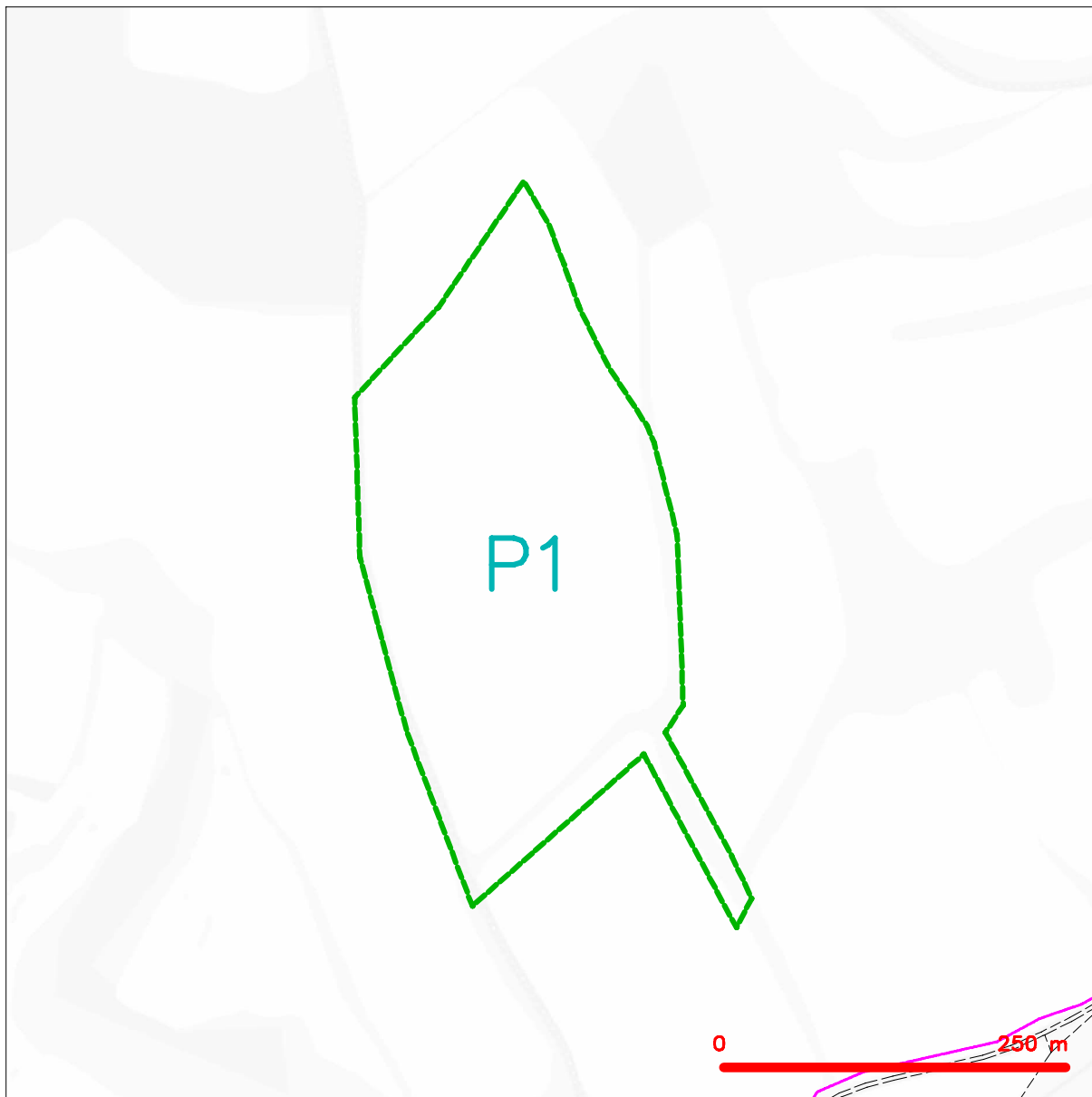
Písemným stykem či pojmem „písemně“ se pro účely Vyjádření a VPOSEK rozumí předání zpráv jedním z těchto způsobů:

- v listinné podobě;
- e-mailovou zprávou se zaručeným elektronickým podpisem dle zák. č. 227/2000 Sb., o elektronickém podpisu a o změně některých dalších zákonů (zákon o elektronickém podpisu), ve znění pozdějších předpisů;

7. ZÁVĚREČNÁ USTANOVENÍ

- (i) Stavebník, Žadatel nebo jím pověřená třetí osoba je počínaje Dnem převzetí Vyjádření povinen užít informace a data uvedená ve Vyjádření pouze a výhradně k účelu, pro který mu byla tato poskytnuta. Stavebník, Žadatel nebo jím pověřená třetí osoba není oprávněn informace a data rozmnožovat, rozšiřovat, pronajímat, půjčovat či jinak umožnit jejich užívání třetí osobou bez předchozího písemného souhlasu společnosti CETIN.
- (ii) Pro případ porušení kterékoliv z povinností Stavebníka, Žadatele nebo jím pověřené třetí osoby, založené Vyjádřením /nebo těmito VPOSEK je Stavebník, Žadatel či jím pověřená třetí osoba odpovědný za veškeré náklady a škody, které společnosti CETIN vzniknou porušením povinností Stavebníka, Žadatele nebo jím pověřené třetí osoby.

SITUAČNÍ VÝKRES - ZÁJMOVÉ ÚZEMÍ



LEGENDA

	hranice zájmového území k vyjádření
	NN přípojka, území s NN přípojkou CETIN
	zaměřený průběh metalického kabelu
	zaměřený průběh optického kabelu, HDPE trubky nebo souběh optického a metalického kabelu
	nezaměřený průběh metalického kabelu
	nezaměřený průběh optického kabelu, HDPE trubky nebo souběh optického a metalického kabelu
	radiové sítě, ochranné pásmo radiové sítě
	nadzemní sítě
	neprazdňované sítě
	podzemní sítě cizí
	sítě s NN
	kolektor, kabelovod

Kauf
 CETIN a.s.
 Českomoravská 2510/19, Libeň
 190 00 Praha 9
 DIČ: CZ04084063

102

(dále jen „žadatel“)

Číslo žádosti	Naše značka	Vyřizuje / linka / e-mail	Místo odeslání / dne
202402539	02539/2024/CEPS	+420381107239 / CZ	Praha / 5. 3. 2024

Sdělení o poloze technické infrastruktury (přenosové soustavy) podle § 161 zákona č. 183/2006 Sb., stavební zákon

Název záměru: PD – výsadba IP24, IP25, IP26 a část LBK36 v k.ú. Babolky (dále jen „Záměr“)

Vážený žadateli,

na základě Vaší žádosti o vydání sdělení podle § 161 zákona č. 183/2006 Sb., stavební zákon, Vám sdělujeme následující.

Toto sdělení je vydáváno pouze pro účely uvedené v § 161 zákona č. 183/2006 Sb., stavební zákon, není stanoviskem vlastníka technické infrastruktury (přenosové soustavy) k podmínkám dotčených ochranných pásem podle stavebního zákona ani souhlasem s umístěním stavby nebo s jinou činností v ochranném pásmu zařízení přenosové soustavy podle § 46 odst. 11 zákona č. 458/2000 Sb., energetický zákon (dále jen „energetický zákon“).

V případě záměru povolovaného podle stavebního zákona je nezbytné pro povolení získat souhlasné stanovisko vlastníka technické infrastruktury podle zákona č. 183/2006 Sb., stavební zákon.

V území označeném Vaším polygonem (viz příloha č. 1 a 2 tohoto sdělení) se nenachází žádné zařízení přenosové soustavy, ani jeho ochranné pásmo.

Toto sdělení má platnost do 05. 03. 2026

Vedeme elektřinu nejvyššího napětí



S pozdravem

ČEPS, a.s.

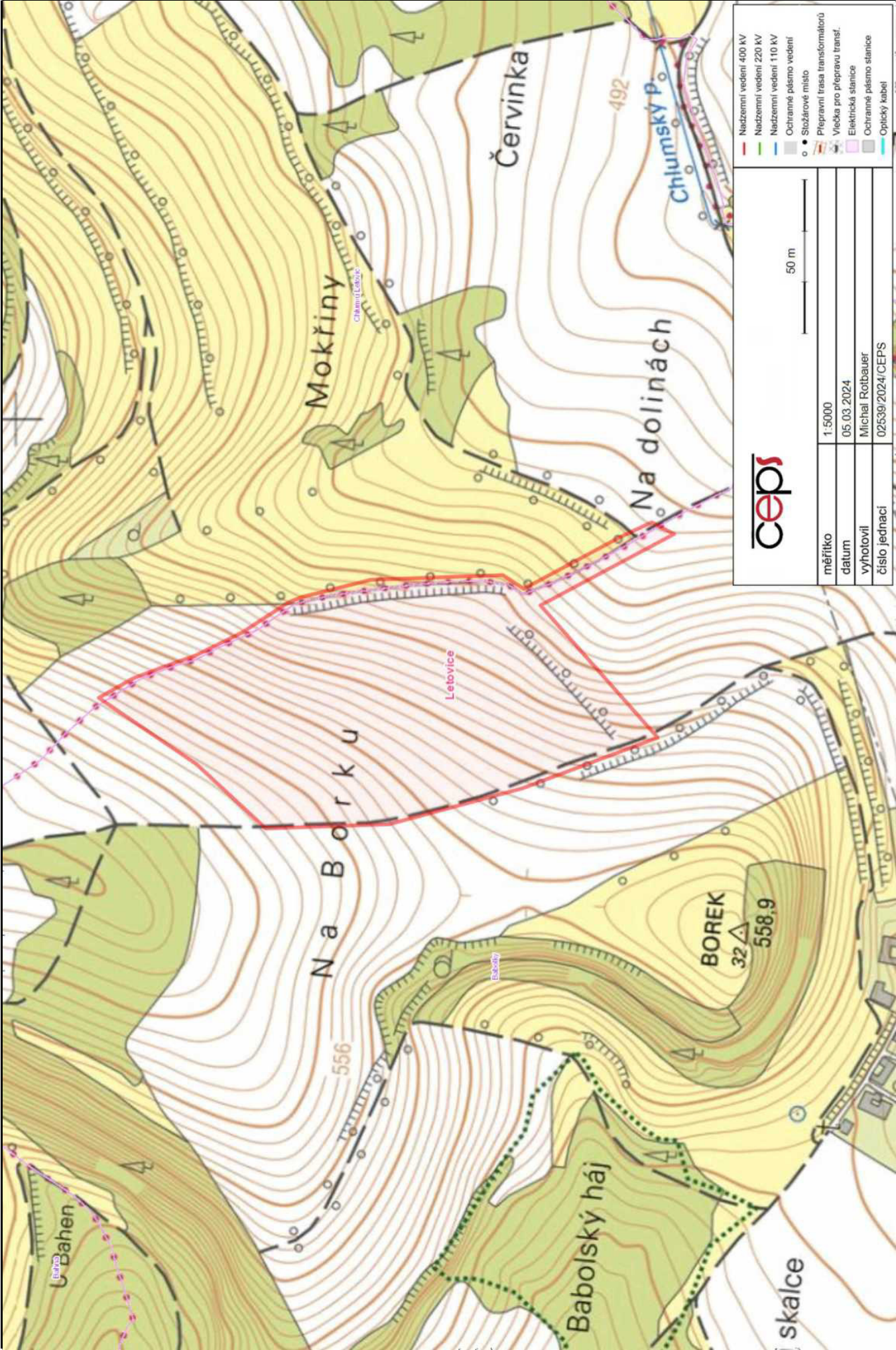
 ČEPS, a.s.
Elektrárnská 774/2
101 52 Praha 10
DIČ: CZ25702556

Přílohy:

- 1) Polygon zájmového území*
- 2) Seznam parcel a katastrálních území dotčených polygonem zájmového území*

Vedeme elektřinu nejvyššího napětí

ČEPS, a.s., Elektrárnská 774/2, 101 52 Praha 10, tel.: +420 211 044 111, www.ceps.cz
IČO: 25702556, DIČ: CZ25702556, Bankovní spojení: Komerční banka, č. ú.: 19-3312670277/0100
Společnost je zapsána v obchodním rejstříku vedeném u Městského soudu v Praze, oddíl B, vložka 5597



ceps

měřítko	1:5000
datum	05.03.2024
vyhotovil	Michal Rotbauer
číslo jednací	02539/2024/CEPS

Příloha č. 2 - Seznam parcel a katastrálních území dotčených polygonem zájmového území

Kód katastrálního území	Katastrální území	Parcelní číslo
651575	Babolky	750
651575	Babolky	751
651575	Babolky	753
651575	Babolky	754
651575	Babolky	755
651575	Babolky	756
651575	Babolky	757
651575	Babolky	758
651575	Babolky	759
651575	Babolky	760
651575	Babolky	761
651575	Babolky	762
651575	Babolky	830
651583	Chlum u Letovic	480
651583	Chlum u Letovic	482
651583	Chlum u Letovic	485
651583	Chlum u Letovic	487
651583	Chlum u Letovic	609

Váš dopis značky / ze dne	Naše značka	Vyřizuje	Místo odeslání / dne
0000138533 / 06.03.2024	UPTS/OS/356571/2024		Praha / 07.03.2024

Věc: Vyjádření k existenci podzemních sítí spol. České Radiokomunikace, a.s.

Účel: Existence sítí

Akce: PD – výsadba IP24, IP25, IP26 a část LBK36 v k.ú. Babolky

K Vaší žádosti o vyjádření k existenci sítí Vám sdělujeme, že ve Vámi vyznačeném/řešeném území nedojde ke styku s žádným podzemním vedením/zařízením v naší správě.

S pozdravem

Za správnost:

České Radiokomunikace a.s.
Skokanská 2117/1
169 00 Praha 6

Specialista ochrany sítě

Příloha: Daňový doklad

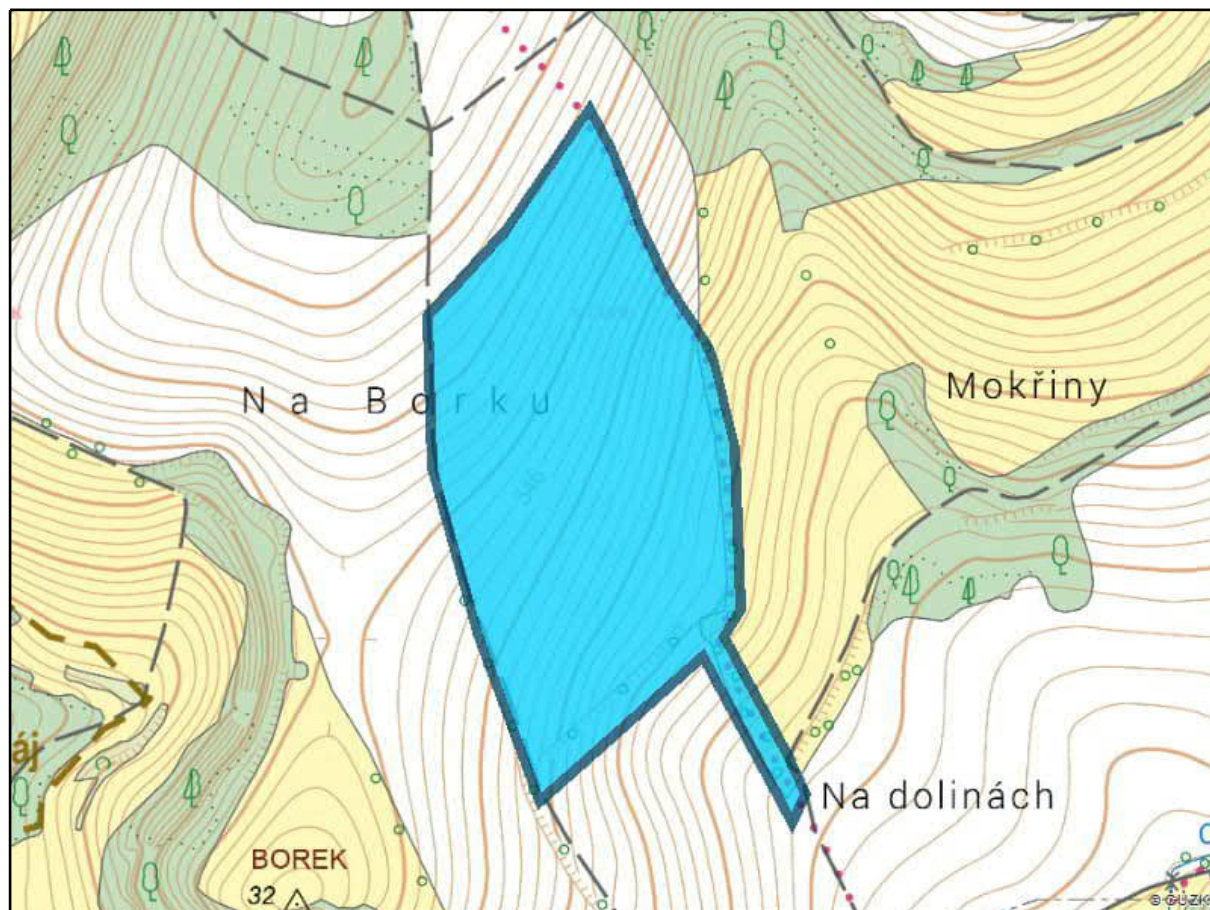
Platnost tohoto vyjádření je jeden rok od data vystavení, tj. do 07.03.2025

PIN: 9954

Úhradu částky za vyjádření provedte na účet Českých Radiokomunikací, a.s. Číslo účtu Českých Radiokomunikací, a.s. vč. variabilního symbolu naleznete na přiloženém Zjednodušeném daňovém dokladu.

Žádost č. j. UPTS/OS/356571/2024

Zájmové území



Poznámka: Upozorňujeme Vás, že toto stanovisko **NELZE** uplatnit pro umístění a provoz větrných elektráren.



EG.D, a.s., Lidická 1873/36, Černá Pole, 602 00 Brno

EG.D, a.s.

Poskytování informací k sítím
Plynářská 5
602 00 Brno
www.egd.cz

T +420-724743797

Naše značka
D8610-26300483

Brno 19.03.2024

Vyjádření o existenci zařízení distribuční soustavy (elektrická síť) ve vlastnictví EG.D, a.s. a podmínkách práce v jeho blízkosti

Investor stavby: Státní pozemkový úřad
Název stavby: PD – výsadba IP24, IP25, IP26 a část LBK36 v k.ú. Babolky
Místo stavby: KÚ Chlum u Letovic (651583), Babolky (651575), žadatelem vyznačené zájmové území

Toto vyjádření slouží pro informaci o stávajícím elektrickém zařízení distribuční soustavy, vlastněném a provozovaném společností EG.D, a.s., a **není** vyjádřením pro územní a stavební řízení.

V zájmovém území výše uvedené stavby se nachází:
Nadzemní vedení VN

Ke stavbě a činnosti v ochranných pásmech zařízení distribuční soustavy je investor povinen zajistit si písemný souhlas ve smyslu § 46 odst. 11 zákona č. 458/2000 Sb., o podmínkách podnikání a výkonu státní správy v energetických odvětvích, v platném znění.

Souhlas se stavbou a činností v ochranném pásmu zařízení distribuční soustavy uděluje EG.D, a.s. (dále jen EGD). S podáním žádosti o souhlas, prosím, předložte projektovou dokumentaci stavby s podrobným zákresem a okótováním umístění stavby v ochranném pásmu. Žádost můžete podat elektronicky na **www.egd.cz - Souhlas s činností a stavbou v ochranném pásmu.**

Kontakty na správce zařízení jsou uvedeny v závěru tohoto vyjádření.

Dovolte, abychom Vás upozornili, že při provádění zemních nebo jiných prací, které mohou ohrozit předmětné distribuční a sdělovací zařízení, jste povinni dle zákona č. 309/2006 Sb. a nařízení vlády č. 591/2006 Sb. učinit veškerá opatření, aby nedošlo ke škodám na výše uvedeném zařízení,

Sídlo společnosti:
Lidická 1873/36
Černá Pole
602 00 Brno
Společnost je zapsána
v Obchodním rejstříku
vedeném Krajským soudem
v Brně, v oddílu B, vložce 8477
IČ: 280 85 400
DIČ: CZ28085400

na majetku nebo na zdraví osob elektrickým proudem, zejména tím, že zajistíte:

1. Objednání přesného vytyčení distribuční sítě (trasy kabelu) v terénu, a to nejméně 14 dnů před zahájením prací v blízkosti podzemního kabelového vedení. V případě, že nebude možné trasu kabelu bezpečně určit pomocí vytyčovacího zařízení, je investor zemních prací povinen pro jednoznačné stanovení jeho polohy provést na určených místech a v nezbytném rozsahu ruční odkrytí kabelu podle pokynů zaměstnanců EGD.

Vytyčení kabelů VN, NN zajistí

2. Provádění zemních prací v ochranném pásmu kabelového vedení výhradně klasickým ručním nářadím bez použití jakýchkoli mechanismů s nejvyšší opatrností, nebude-li provozovatelem zařízení stanoveno jinak.
3. Výkopové práce v blízkosti nadzemního vedení budou prováděny tak, aby nedošlo k narušení stability podpěrných bodů a uzemňovací soustavy nebo nebyl jinak ohrožen provoz zařízení a bezpečnost osob. Zároveň požadujeme dodržovat platná ustanovení norem ČSN EN 50 110-1 a PNE 33 3302, zvláště pak minimální dovolené vzdálenosti od vedení NN:

Minimální dovolené vzdálenosti	Holé vodiče	Izolované vodiče
Nad budovami		
Nad neschůdnými částmi (sklon větší než 15°), vzdorující ohni	0,5 m	0,3 m
Nad schůdnými částmi (sklon menší nebo roven 15°), vzdorující ohni	4 m	3 m
Na budovách		
K budovám a jejich částem nebo vybavením	0,2 m	0,1 m
Kolem zedních oken		
Před oknem (pouze stávající vedení)	2 m	1 m
Nad oknem	0,2 m	0,2 m
Vedle okna	0,5 m	0,5 m
Pod oknem	1 m	1 m
Kolem střešních oken		
Před oknem	3 m	2 m
Nad oknem	1 m	1 m



Vedle okna	1 m	1 m
Pod oknem	1 m	1 m

4. Při provádění stavebních prací nesmí dojít k poškození a znepřístupnění zařízení distribuční soustavy.
5. Ohlášení jakéhokoliv poškození distribučního a sdělovacího zařízení na telefonním čísle Nonstop linky EGD **800 22 55 77**.

Kontakty správců zařízení:

Správce VN+NN:

_____, tel.: 51649-4025, mail: _____: @egd.cz

Vyjádření má platnost do 19.03.2026.

Upozorňujeme Vás na možnou polohovou odchylku vedení v přiložené situaci s informativním zákresem sítí.

Do přiložené a námi orazítované situace jsme informativně zakreslili:

- červeně plně podzemní vedení VN
- červeně čárkovaně nadzemní vedení VN
- polygon s černým obrysem podzemní chránička
- fialově plně zrušené podzemní vedení

Při vytyčení trasy zařízení i ke kontrole před záhozem a ke všem dalším, souvisejícím jednáním předložte, prosím, toto vyjádření.



Vyjádření nenahrazuje a neuvádí připojovací podmínky. V případě, že požadujete připojení nového odběrného místa či změnu příkonu, můžete podat žádost elektronicky na www.egd.cz.

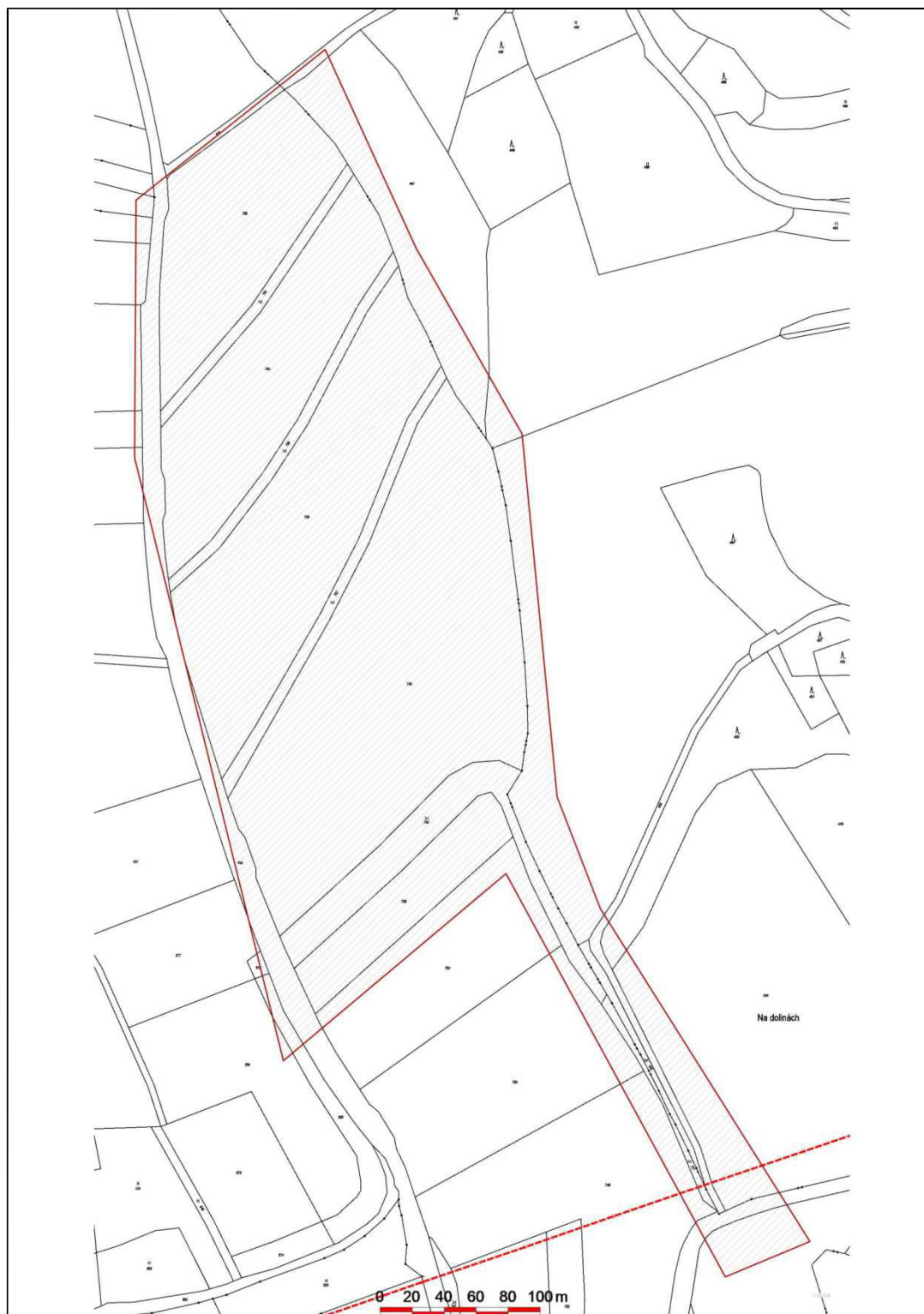
S přátelským pozdravem

EG.D, a.s.



Příloha: Orazítkovaná situace s informativním zákresem sítí

Informativní zákres sítí **elektro** k žádosti 26300483



Datum 19.03.2024

eg·d

001

EG.D, a.s.
Lidická 1873/36, Černá Pole, 602 00 Brno

Informace o minimálních vzdálenostech a ochranných pásmech zařízení

Minimální vzdálenosti platné pro nadzemní vedení NN dle PNE 333302 (výběr)

Výška nad volným terénem: holé vodiče min. 6 m, izolované min. 5,5 m

Výška nad pozemními komunikacemi - silnice: holé vodiče min. 6 m, izolované min. 5,5 m; chodníky, cyklostezky: holé vodiče min. 5 m, izolované min. 4 m

Výška nad neschůdnou částí objektu: holé vodiče min. 0,5 m, izolované min. 0,3 m

Vzdálenost od okapů: holé vodiče min. 0,2 m, izolované min. 0,1 m

Výška nad schůdnými částmi objektu: holé vodiče min. 4 m, izolované min. 3 m

Vodorovná vzdálenost od schůdných částí objektu: holé vodiče min. 2 m, izolované min. 1 m

Minimální vzdálenosti holých vodičů od oken: nad – 1 m, vedle – 1 m, pod – 1 m, před – 2 m.

Minimální vzdálenosti holých vodičů od střešních oken: holé vodiče min. 3 m, izolované min. 2 m

Minimální vzdálenosti platné pro nadzemní vedení VN 22kV dle ČSN EN 50423-1, PNE 333301 (výběr)

Výška nad volným terénem: holé a izolované vodiče min. 6 m, slané min. 5,6 m

Výška nad pozemními komunikacemi – dálnice: min. 7 m; silnice: holé a izolované vodiče min. 6 m, slané min. 5,6 m; chodníky, cyklostezky: holé vodiče min. 6 m, izolované min. 5,6 m, slané min. 5 m

Ostatní vzdálenosti jsou uvedeny v PNE 333301.

Minimální vzdálenosti platné pro nadzemní vedení VVN 110 kV dle ČSN EN 50341-1, PNE 333300

Výška nad volným terénem a zemědělskými plochami: holé vodiče min. 6 m.

Výška nad účelovými komunikacemi: holé vodiče min. 6 m,

Výška nad silnicí: min. 7 m.

Ochranná pásma dle zákona č. 458/2000 Sb., § 46

1. Nadzemní vedení VN, VVN – je definováno jako souvislý prostor vymezený svislými rovinami vedenými po obou stranách vedení ve vodorovné vzdálenosti, měřené kolmo na vedení, která činí od krajního vodiče vedení na obě jeho strany:

pro zařízení zrealizovaná do 31.12.1994

- u venkovního vedení s napětím nad 1 kV do 35 kV včetně - **10 m**
- u venkovního vedení s napětím nad 35 kV do 110 kV včetně - **15 m**

pro zařízení zrealizovaná od 1.1.1995

- u vedení s napětím nad 1 kV do 35 kV včetně pro vodiče bez izolace - **7 m**, pro vodiče s izolací základní - **2 m**, pro závěsná kabelová vedení - **1 m**
- u venkovního vedení s napětím nad 35 kV do 110 kV včetně - **12 m**

2. kabelová vedení všech druhů napětí do 110 kV (včetně ovládacích, signálních, sdělovacích ve správě ECR) činí OP od krajního kabelu na každou stranu **1m**

3. Elektrická stanice – je vymezeno svislými rovinami vedenými ve vodorovné vzdálenosti

pro zařízení zrealizovaná do 31.12.1994

- u el.stanic s převodem napětí z úrovně nad 1 kV a menší než 52 kV na úroveň NN - **10 m**
- u el. stanic s napětím větším než 52 kV **30 m** kolmo na oplocenou nebo obezděnou hranici objektu stanice

pro zařízení zrealizovaná od 1.1.1995

- u venkovní stožárové el.stanice s převodem napětí z úrovně nad 1 kV a menší než 52 kV na úroveň NN - **7 m**
- u kompaktních a zděných el. stanic s převodem napětí z úrovně nad 1 kV a menší než 52 kV na úroveň NN – **2 m** a u vestavěných el. stanic – **1 m** od obestavění
- u venkovních elektrických stanic a dále stanic s napětím větším než 52 kV v budovách **20 m** od oplocení nebo od vnějšího lince obvodového zdiva

Další podmínky pro provádění činností a prací v OP kabelů jsou stanoveny ve vyjádření vystaveném EG.D, a.s., případně při vytýčení.



EG.D, a.s., Lidická 1873/36, Černá Pole, 602 00 Brno

EG.D, a.s.

Poskytování informací k sítím
Plynářská 5
602 00 Brno
www.egd.cz

T +420-724743797

Brno 05.03.2024

Naše značka
D8610-26297605

**Vyjádření o existenci zařízení distribuční soustavy (elektrická síť)
ve vlastnictví EG.D, a.s.**

Investor stavby:

Název stavby: PD – výsadba IP24, IP25, IP26 a část LBK36 v
k.ú. Babolky
Místo stavby: KÚ Babolky (651575), Chlum u Letovic (651583),
žadatelem vyznačené zájmové území

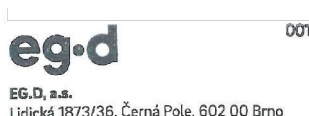
Toto vyjádření slouží pro informaci o stávajícím elektrickém zařízení distribuční soustavy, vlastněném a provozovaném společností EG.D, a.s., a je vyjádřením pro územní a stavební řízení. Vyjádření nenahrazuje a neuvádí připojovací podmínky. V případě, že požadujete připojení nového odběrného místa či změnu příkonu, můžete podat žádost elektronicky na www.egd.cz.

V zájmovém území se nenachází žádné zařízení ve vlastnictví EG.D, a.s.

Vyjádření má platnost do 05.03.2026.

S přátelským pozdravem

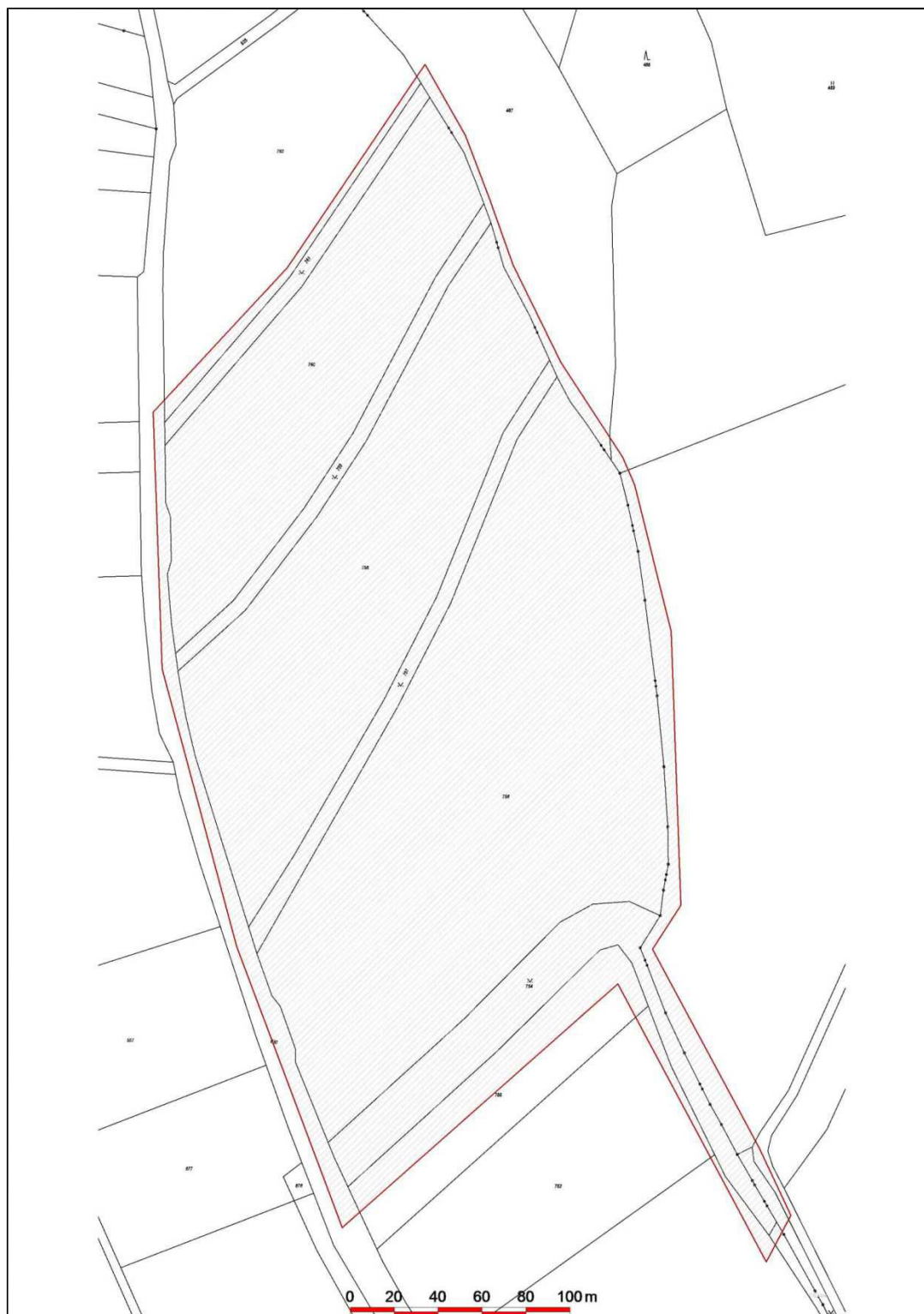
EG.D, a.s.



Príloha: Orazítkovaná situace s informativním zákresem sítí

Sídlo společnosti:
Lidická 1873/36
Černá Pole
602 00 Brno
Společnost je zapsána
v Obchodním rejstříku
vedeném Krajským soudem
v Brně, v oddílu B, vložce 8477
IČ: 280 85 400
DIČ: CZ28085400

Informativní zákres sítí **elektro** k žádosti 26297605



Datum 05.03.2024

eg.d

001

EG.D, a.s.
Lidická 1873/36, Černá Pole, 602 00 Brno

Od: distribuce-plynu-online@gasnet.cz
Odesláno: středa 6. března 2024 11:12
Komu:
Předmět: Vaše žádost o vektorová data plynárenských zařízení byla vyřízena

Vážený žadateli,

Vaše žádost o vektorová data číslo 3241934 týkající se stavby "PD – výsadba IP24, IP25, IP26 a část LBK36 v k.ú. Babolky" byla vyřízena. Data si můžete stáhnout na svém účtu zde: <https://dpo.gasnet.cz/zadost-o-vektorova-data>

Pokud název vygenerovaného datového souboru obsahuje slovo **PRAZDNY**, pak neobsahuje žádná data a ve Vámi zakresleném zájmovém území se nenachází plynárenská zařízení provozovaná společností GasNet, s.r.o.

Plynárenská zařízení, včetně jejich ochranných a bezpečnostních pásem jsou zobrazena a ořezána pouze v rámci Vámi zakresleného polygonu nebo dle hranice přiřazených k.ú. V rámci zakresleného polygonu nebo v oblasti dané hranicemi přiřazených k.ú. se nemusí zobrazovat všechna ochranná a bezpečnostní pásma, která náleží k plynárenským zařízením ležícím za touto hranicí.

Žadatel bere na vědomí, že poskytnutá data o poloze plynárenského zařízení, provozovaného společností GasNet, s.r.o., mají pouze informativní charakter a v žádném případě nenahrazují stanovisko k existenci sítí plynárenských zařízení nebo k činnosti v jejich ochranném a bezpečnostním pásmu, a ani vytyčení plynárenského zařízení.

Poloha a rozsah plynárenského zařízení jsou platné ke dni jejich vydání.

V zájmovém území se mohou nacházet plynárenská zařízení a plynovodní přípojky jiných vlastníků či správců, případně i dlouhodobě nefunkční/ neprovozovaná plynárenská zařízení a plynovodní přípojky bez dostupných informací o jejich poloze a vlastnictví. Tato plynárenská zařízení a plynovodní přípojky NEJSOU předmětem těchto poskytnutých průběhů.

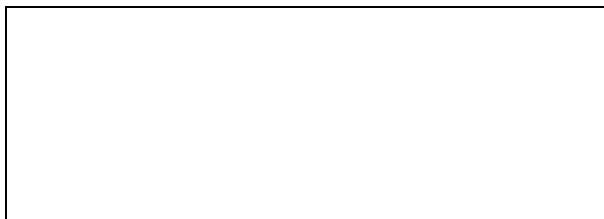
Aktualizovaný seznam zpracovatelů osobních údajů, jakož i ucelené informace o zpracování osobních údajů a výčet práv a povinností Správce a Subjektu údajů, jsou zveřejněny na webové stránce provozovatele distribuční soustavy GasNet, s.r.o. (<https://www.gasnet.cz/cs/informace-o-zpracovani-osobnich-udaju>).

V případě dotazů nás můžete kontaktovat na: distribuce-plynu-online@gasnet.cz

S pozdravem
GasNet, s.r.o.

Korespondenční adresa:

**Správa a údržba silnic JMK,
oblast Sever
Komenského 1685/2
678 01 Blansko**



Váš dopis ze dne

Vaše značka

Naše značka

Vyřizuje/linka

V Blansku dne



SUSJX001F8H5

SUSJ 5575/2024

26. 3. 2024

Babolky – existence sítě

K Vaší žádosti a dokumentaci o vyjádření k technické infrastruktuře v dané lokalitě pro akci „PD – výsadba IP24, IP25, IP26 a část LBK36 v k. ú. Babolky“ sdělujeme následující:

Dle předložené dokumentace se v dané lokalitě nenachází žádná silnice ani pozemek v majetku Jihomoravského kraje.

SÚS JMK **souhlasí** s umístěním stavby pro akci „PD – výsadba IP24, IP25, IP26 a část LBK36 v k.ú. Babolky“.

S pozdravem

vedoucí oblasti Sever



Město LETOVICE

Technický odbor

Masarykovo náměstí 210/19, 679 61 Letovice

Váš dopis zn:

Naše sp. zn.:

Č.j.: MLE/02345/2024/TO

Vyřizuje:

Telefon: +420 516 482 234

+420 777 470 289

E-mail: @letovice.net

Datum: 5.4.2023

AGERIS s.r.o.

Vyjádření města Letovice k technické infrastruktuře

Na Vaši žádost ze dne 11. 3. 2024, název akce PD-výsadba IP24, IP25, IP26 a část LBK36 v k.ú. Babolky Vám sdělujeme, že ve Vámi uvedeném zájmovém území se ve vlastnictví města Letovice nevyskytují žádné inženýrské sítě.

Příloha:

Geoportál - Zmapované IS v místě

S pozdravem

otisk úředního razítka:

vedoucí TO
v.z Borečková





Sekce majetková Ministerstva obrany
odbor ochrany územních zájmů a státního odborného dozoru
Tychonova 1, Praha 6, PSČ 160 01, datová schránka hjyaavk

Čj. MO 253329/2024-1322
Sp.zn. 172983/2024-1322-OÚZ-BR

Brno 22. března 2024

Vyjádření k existenci sítí

PD - výsadba IP24, IP25, IP26 a část LBK36 v k.ú. Babolky, k.ú. Chlum u Letovic

Odbor ochrany územních zájmů a státního odborného dozoru, Sekce majetková, **Ministerstvo obrany**, v souladu se zmocněním v § 175 odst. 1 zákona č. 183/2006 Sb., o územním plánování a stavebním řádu (stavební zákon), ve znění pozdějších předpisů (dále jen „stavební zákon“), ve smyslu zákona č. 222/1999 Sb., o zajišťování obrany České republiky, ve znění pozdějších předpisů (dále jen „zákon o zajišťování obrany ČR“), a v souladu s Rozkazem ministra obrany č. 39/2011 – Zabezpečení výkonu působnosti MO ve věcech územního plánování a stavebního řádu, v platném znění, **vydává**

vyjádření k existenci sítí

Ministerstvo obrany ČR neeviduje v lokalitě akce výsadba IP24, IP25, IP26 a část LBK36 v k.ú. Babolky a k.ú. Chlum u Letovic inženýrské sítě a podzemní telekomunikační vedení.

Odůvodnění:

Ministerstvo obrany v souladu se zmocněním v § 175 odst. 1 stavebního zákona, dle § 161 téhož zákona a zákona o zajišťování obrany ČR provedlo po obdržení vaší žádosti o vydání závazného stanoviska dotčeného orgánu vyhodnocení předloženého záměru, prověřilo evidenci technické infrastruktury v jeho vlastnictví. Odbor ochrany územních zájmů a státního odborného dozoru SM MO neeviduje inženýrské sítě a podzemní telekomunikační vedení, které by byly s daným stavebním záměrem v kolizi.

Toto vyjádření platí po dobu jednoho roku, ale není souhlasem pro potřeby územního řízení nebo stavebního povolení.

Kontaktní osoba:

tel. 973 445 788

ministerský rada
oddělení ochrany územních zájmů
podepsáno elektronicky

V další korespondenci, týkající se výše uvedené věci, uvádějte odkaz na sp. zn.: 172983/2024-1322-OÚZ-BR tohoto závazného stanoviska Ministerstva obrany.

Adresa pro doručování:

Ministerstvo obrany,
Sekce majetková,
odbor ochrany územních zájmů a státního odborného dozoru,
oddělení ochrany územních zájmů
pracoviště OÚZ Brno
Svatoplukova 2687/84, 662 10 Brno
IČO: 60162694



Vyřizuje:

E-mail: :@t-mobile.cz



Naše značka: **E13458/24**

V Praze dne: **5.3.2024**

Vyjádření a stanovení podmínek pro udělení souhlasu s umístěním stavby v ochranném pásmu sítě technické infrastruktury (TI) společnosti T-Mobile Czech Republic a.s.

Vydané podle § 101 ZÁKONA Č. 127/2005 Sb., o elektronických komunikacích a o změně některých souvisejících zákonů (zákon o elektronických komunikacích – dále jen ZEK), ve znění pozdějších předpisů a §161 zákona č. 183/2006 Sb., o územním plánování a stavebním řádu (stavební zákon) či dle dalších příslušných právních předpisů

Věc: PD – výsadba IP24, IP25, IP26 a část LBK36 v k.ú. Babolky

Stupeň: Prověření existence sítě

Na základě předložených projektových podkladů dáváme **souhlasné stanovisko k vydání Územního souhlasu / rozhodnutí (Stavebního povolení)** a následně **souhlas s realizací stavby**.

Dle předložených dokladů nedojde ke kolizi s technickou infrastrukturou společnosti

T-Mobile Czech Republic a.s.

Toto stanovisko má platnost 1 rok a nelze prodloužit. Po uplynutí platnosti zadejte žádost o nové stanovisko na:
<https://ochranasiti.t-mobile.cz/vyjadreni/>

T-Mobile
T-Mobile Czech Republic a.s.
Tomčikova 2144/1
148 00 Praha 4
IČ 649 49 681, DIČ CZ64949681



.....
Ochrana sítí

Technologický úsek

V další komunikaci nebo požadavku doplňujících dotazů, uvádějte do „Předmětu“ e-mailu vždy číslo jednací.



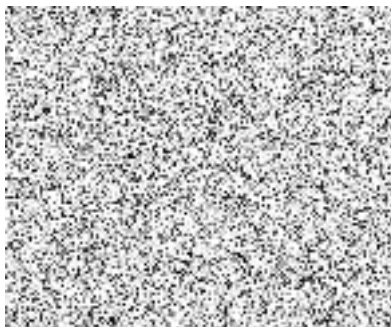
Příloha č. 1

Rekapitulace žádosti o vyjádření k existenci sítě elektronických komunikací

Číslo žádosti: **E13458/24**
Název stavby /akce: **PD – výsadba IP24, IP25, IP26 a část LBK36 v k.ú. Babolky**
Datum podání žádosti: **5.3.2024**
Důvod žádosti: **Proověření existence sítě**
Popis jiného důvodu žádosti: **Existence sítí**
Poznámka:

Žadatel

Firma / organizace: **AGERIS s.r.o.**
IČ: **25576992**
DIČ:
Kontaktní osoba:
Adresa:
Město / obec:
PSČ:
Stát:
E-mail:
Telefonní číslo:



Stavebník

Firma / organizace:
Kontaktní osoba:
Adresa:
Město / obec:
PSČ:
Stát:
E-mail:
Telefonní číslo:

Stavba

Výška nad terénem (metry): **0 m**
Projektant:
Druh stavby: **Ostatní**
Hodnota projektu:
Měsíc zahájení stavby:
Měsíc ukončení stavby:

Odeslání stanoviska

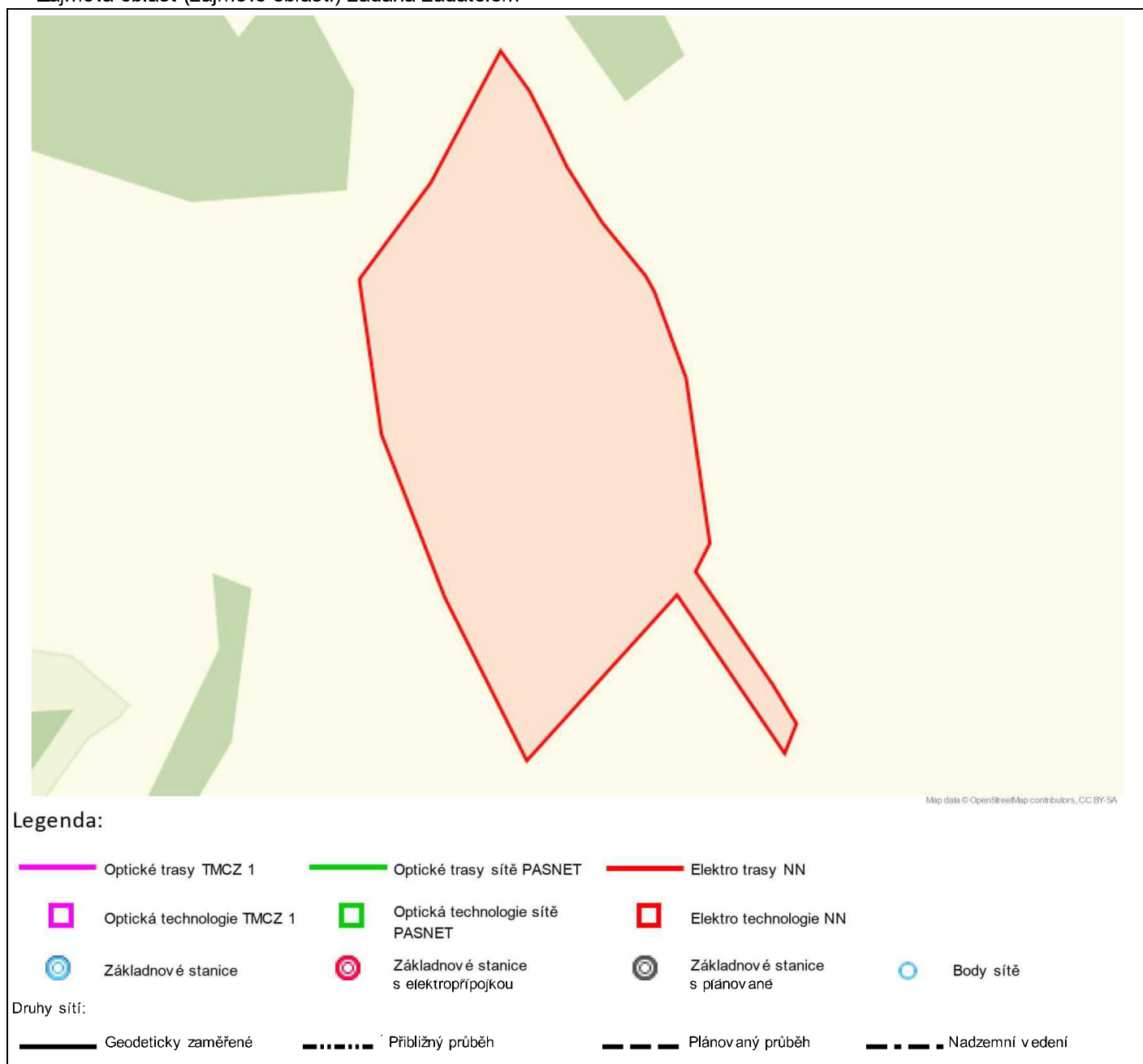
E-mail:



Příloha č. 2

Situační plán

Zájmová oblast (zájmové oblasti) zadaná žadatelem



Geometrie zájmové oblasti (zájmových oblastí) žádosti ve formátu WKT a souřadnicovém systému S-JTSK. Zkopírováním textu lze geometrii zobrazit v jakémkoli softwaru podporujícím formát WKT.

POLYGON((-595387.56 -1116236.8,-595383.59 -1116353.88,-595349.48 -1116480.36,-595301.4 -1116608.58,-595175.91 -1116497.36,-595108.33 -1116624.11,-595097.12 -1116602.9,-595111.53 -1116572.11,-595160.19 -1116481.6,-595147.23 -1116461.56,-595151.63 -1116336.71,-595168.31 -1116269.92,-595173.64 -1116257.32,-595201.89 -1116213.98,-595223.63 -1116169.77,-595234.31 -1116139.57,-595245.37 -1116110.51,-595263.67 -1116078.33,-595326.43 -1116170.81,-595387.56 -1116236.8))



ÚŘAD PRO CIVILNÍ LETECTVÍ

Ing. Lenka Javůrková

Vaše zn.:

-

Č.j.:

003509-24-701

Vyřizuje:

Tel.: 602146312

Email: info@caa.cz

V Praze dne:

11.03.2024

PD - výsadba IP 24, IP25, IP26 a část LBK 36k k.ú. Babolky - existence sítí

ÚCL není vlastníkem ani správcem inž. sítí.

Ing.

Vedoucí oddělení letišť

Příloha:

Na vědomí:



V Praze, 5.3.2024

Naše zn.: **MW9910244541658167**

Věc: vyjádření k žádosti k akci **"PD – výsadba IP24, IP25, IP26 a část LBK36 v k.ú. Babolky"**

Společnost Vodafone Czech Republic a.s. (dále jen „Vodafone“), se sídlem Praha 5, náměstí Junkových 2, IČ: 25788001, zapsaná dne 13.8. 1999 v obchodním rejstříku vedeném Městským soudem v Praze pod spisovou značkou B.6064 a společnost Vantage Towers, s.r.o. se sídlem Závěšova 502/5, Nusle, 140 00 Praha 4, zapsaná v obchodním rejstříku vedeném u Městského soudu v Praze pod sp. zn. C 330005, IČO: 09056009, DIČ: CZ09056009 zastoupená Vodafone na základě plné moci Vám sděluje, že dle Vámi podané žádosti ze dne **5.3.2024**, která je nedílnou součástí tohoto vyjádření,

souhlasí s realizací projektu.

Ve Vámi zadaném zájmovém území a v uvedené výšce (výška stavby: 0 m, výška jeřábu: 0 m) se nenachází žádné podzemní ani nadzemní vedení.

Platnost vyjádření je **1 rok** od data vydání. Vyjádření je platné pouze v rámci předmětného projektu a pro důvod vydání vyjádření stanovený žadatelem v žádosti.

Vyjádření pozbývá platnosti uplynutím doby platnosti, změnou rozsahu zájmového území i změnou důvodu vydání vyjádření uvedeného v žádosti, to vše v závislosti na tom, která ze skutečností rozhodná pro pozbytí platnosti tohoto vyjádření nastane nejdříve. Po skončení platnosti si musíte podat novou žádost na adrese <https://zadostovyjadeni.vodafone.cz/>.

S pozdravem

v.z. |
Vodafone Czech Republic a. s.
náměstí Junkových 2808/2
150 00 Praha 5

Tel.: 775012847
E-mail:



Seznam příloh/přiložených souborů:

Zadost_MW9910244541658167.pdf